

Dossier de presse

Cultures d'Automne

2^{ème} édition



Saint-Amant-Tallende, samedi 16 novembre 2024



Pour la 2^{ème} année consécutive, la municipalité de Saint-Amant-Tallende a le plaisir d'organiser, **CultureS d'Automne**, un évènement artistique, pédagogique, économique et social, à la salle polyvalente Jacques Pignol à Saint-Amant-Tallende, samedi 16 novembre 2024 de 10h à 17h.

Seront présents :

• **Tristan Alexandre, artiste peintre**

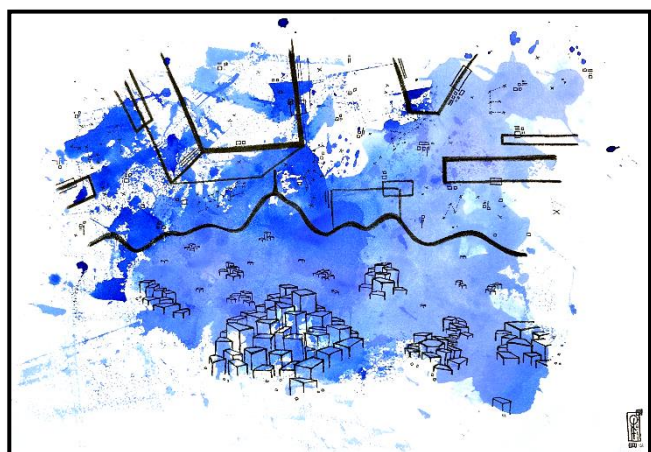
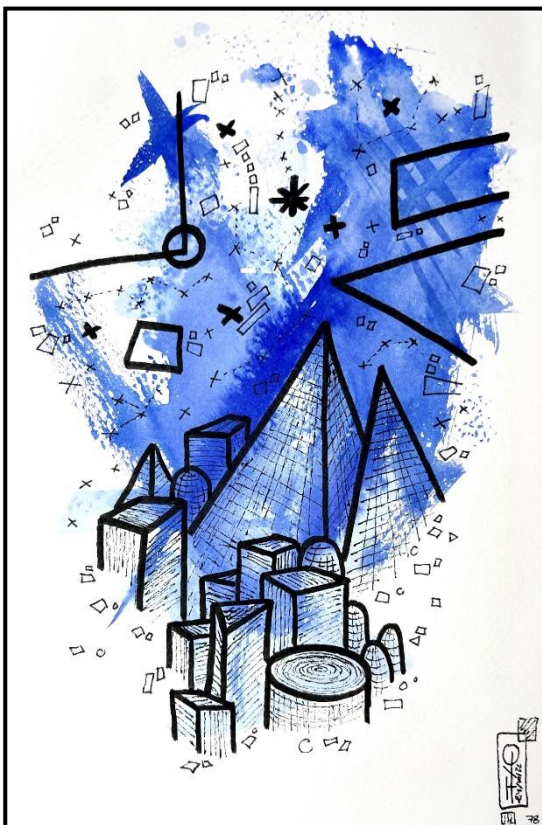
« Effondrement, chaos ou équilibre ? Je voyage entre différents mondes poétiques; entre science dure inspiré par des études d'ingénieur en écoconception et sciences humaines. Pour moi, c'est la poésie qui donne sens au monde et qui nous permettra d'arrêter la crise climatique. Je m'intéresse alors aux enjeux poétiques du monde de demain.

Comment habiter notre monde ? Les travaux récents autour des « Nouveaux récits », une tendance artistique d'écrivains, de musiciens et de scénaristes, m'ont beaucoup inspiré et m'ont donné envie de concevoir un équivalent en art plastique. Pour ce faire, je m'alimente de sources liées à mon parcours d'ingénieur : dessin industriel, architecture, théories mathématiques, concepts physiques, écoconception. J'aimerais ainsi trouver une solution artistique aux problèmes de notre monde avec cette double lecture scientifico-poétique.

Il s'agit de plonger le spectateur dans un univers géométrique et poétique pour le faire rêver d'un monde à recomposer en harmonie avec la nature et l'humain. »

Alexandre Tristan est diplômé en 2023 des Arts et Métiers. Mais il se rend vite compte que le problème climatique est plus un problème culturel que technologique. Il développe ses sens artistiques en allant au cours du soir de différentes écoles d'art, notamment les Beaux-Arts de Paris, en parallèle de ses études.

Il expose régulièrement en vulgarisant son message scientifico-poétique. Et à 22 ans, il est lauréat du prix jeune talent de l'art contemporain NAE 2023 et remporte le Prix Mayoux, qui récompense un étudiant pour ses compétences d'écriture.

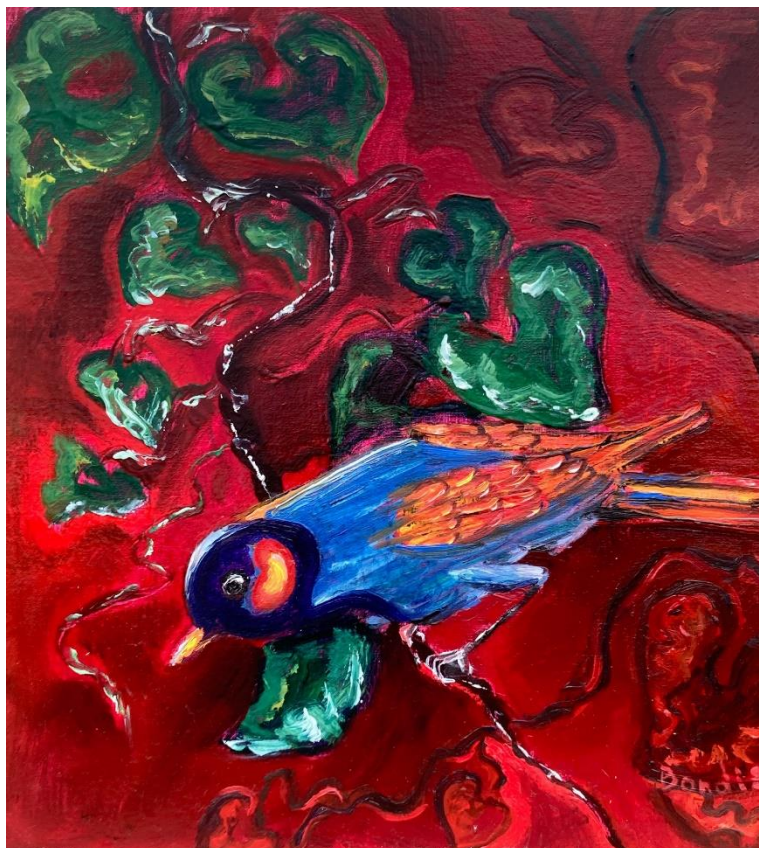


• Anne-Marie Bondi, artiste peintre

« Parallèlement à ma carrière professionnelle, en 2024 j'ose franchir le pas vers une pratique artistique : Dessins, peintures, vitrai, sculpture en terre.

J'ai plusieurs fois participé aux *arts en balade* puis l'inspiration m'avait un peu quitté jusqu'à ma rencontre avec le ZEN et l'association ARAL, collectif de peintres. Tout recommence, plus fort, passionnément.

C'est cette passion que je veux partager avec celui ou celle qui regarde mes huiles rouges inspirées d'estampes japonaises, mes dessins graphiques sur la nudité fragile de l'Homme et des émotions. »



• Alain Gabriot, artiste peintre

Depuis soixante ans, Alain Gabriot, à travers ses œuvres, explore sans relâche les architectures urbaines schématisées, positionnées entre abstraction et figuration.

D'un point de vue stylistique, son œuvre explore sans relâche les architectures urbaines schématisées, positionnées entre abstraction et figuration. En réduisant un paysage ou tout autre sujet pictural à un agencement de lignes et de figures géométriques, Alain Gabriot remet en question la séparation théorique entre l'abstrait et le figuratif.

Sur le plan thématique, le peintre reste fidèle à ses sujets de prédilection : des immeubles et constructions récentes, souvent représentés en panorama, ou parfois, comme dans les années 80, en vue rapprochée. Ses compositions sont marquées par l'influence de l'architecture américaine contemporaine et des projets immobiliers de la région parisienne qu'il a observés dans les années 60, avec une prédominance des lignes verticales.

Si Alain Gabriot puise son inspiration dans des sites réels, c'est uniquement pour en extraire des formes qu'il transforme ensuite en paysages imaginaires. Son intérêt pour des éléments locaux reconnaissables (tels que la cathédrale de Clermont ou le Puy de Dôme) nuance cette approche, l'essentiel de son travail demeure un exercice de libre assemblage de modules géométriques. À partir d'architectures souvent critiquées pour leur froideur ou leur laideur, il crée des représentations idéalisées qui réinventent ces paysages urbains.

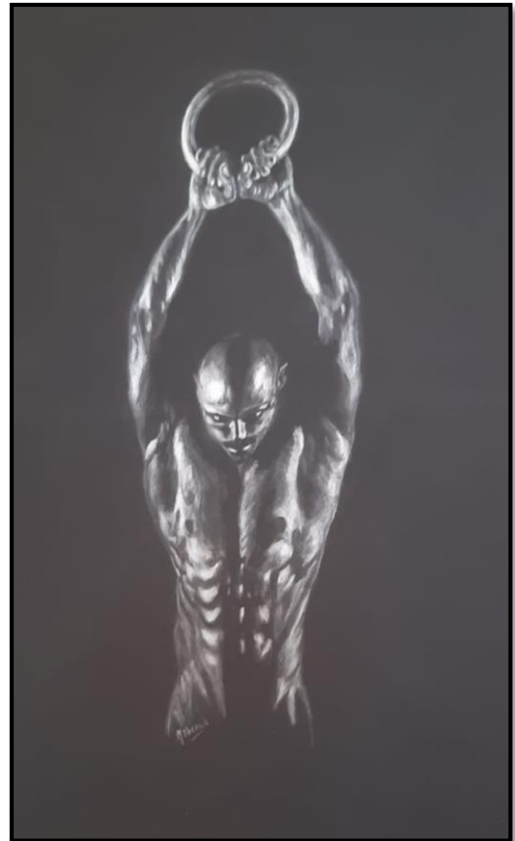
Source : plasticiens du Puy de Dôme



- **Michel Thévenet, artiste peintre**

Passionné, entre autres, de nature, le Montluçonnais Michel Thévenet (autodidacte) après avoir réalisé des dessins naturalistes a changé de sujet.

Il aura le plaisir de vous présenter quelques-uns de ses portraits réalisés aux crayons aquarellables à **CultureS d'Automne**.



• L'atelier de Kahlane : Fanny Collado, graveuse sur verre

« Je suis créatrice artisan d'art sur la commune de St Amant-Tallende spécialisée dans la gravure sur verre depuis près de 10 ans.

A travers mon savoir-faire, je sublime le verre en réalisant à main levée des dessins uniques, qu'il s'agisse de pièces destinées à l'alimentaire ou à la décoration.

Chaque création est personnalisée, travaillée sur commande ou inspirée par ma propre créativité.

Mon objectif est de donner une nouvelle dimension au verre, en le transformant en une œuvre d'art élégante et intemporelle. »



• Emmanuelle Toulouse, artiste céramiste sculptrice

« Née d'une famille d'artistes, j'ai reçu de mon père la passion de la sculpture et de l'émaillage. Je travaille un matériau à la fois dur et tendre, naturel et noble.

Après une formation d'émailleur, j'ai mis au point diverses techniques concernant le travail de cette « pierre de volcan ». J'ai tissé et j'entretiens une relation particulière avec ce matériau. Je suis toujours en quête de nouvelles formes, de nouvelles manières de l'aborder : la terre, le bois, le métal, le verre ... mais toujours dans le but de mettre en valeur ce matériau lave, d'en faire ressortir l'originalité et la majesté. Le plus important étant pour moi la créativité, qui me permet en même temps de m'épanouir, de surprendre, d'avancer. Je suis de plus en plus tentée par des formes contemporaines, sobres, pures, mais toujours dans le respect le plus profond de ce que me dicte la lave, toujours dans le respect de sa noblesse.

Je travaille essentiellement en volume, alliant sculpture et émaillage. Je m'inspire des formes naturelles de la pierre brute que je modifie à l'aide de ciseaux à pierre ou avec des outils lames diamantées refroidies par eau. Lorsque j'ai sculpté la lave en fonction de la recherche souhaitée, vient s'ajouter la partie émaillage, c'est-à-dire la couleur. On utilise pour la lave les mêmes émaux que pour la terre, ce qui me permet d'ailleurs une association de ces deux matériaux : je réalise en parallèle au travail de la sculpture de la lave, un travail de modelage de la terre ; les pièces ainsi façonnées sont alors réunies et émaillées par vitrification à une température avoisinant les mille degrés. J'obtiens ainsi une infinité de coloris, me permettant une harmonisation de la lave, de la terre ou des deux, à d'autres matériaux encore : le verre, en support ou fondu et se mêlant ainsi à mes émaux, le métal, étain ou titane fondu ou meulé, le bois, façonné séparément puis ajouté, ou encore le médium, peint et patiné qui sert alors de support à mes réalisations.

Je pense enfin pouvoir dire de mon travail qu'il est une recherche perpétuelle de mélange de matières, de matériaux, dans la mesure où ils se mettent en valeur mutuellement et ceci toujours dans un souci de respect de la lave, ma matière de prédilection, dans le but de la sublimer. »



• Francis Dupeyrat, sculpteur

Francis Dupeyrat naît en 1952 à Périgueux.

Il découvre le dessin et la peinture à l'âge de quatre ans. Tout d'abord, fasciné par la couleur, il ne cesse de dessiner et de peindre.

Il décide néanmoins de faire des études de mathématiques et enseigne cette discipline.

En 2008, vivant alors à La Réunion, il reprend le dessin et la peinture.

Depuis 2013, terme de sa carrière d'enseignant, il se consacre essentiellement à la sculpture puis plus récemment à la gravure.

La démarche artistique de Francis Dupeyrat consiste à explorer à travers ses sculptures le domaine des relations.

A l'origine de cette démarche, la découverte lors de nombreux concerts auxquels il a l'occasion d'assister, d'une relation intime entre le musicien et son instrument.

Il cherche alors à traduire dans ses œuvres ce lien étroit, ce qui le conduit à une hybridation des formes : le musicien se fond dans les courbes de son instrument.

Ce choix artistique le conduit à poursuivre une recherche esthétique visant à épurer les lignes de façon à dire l'essentiel.

Partant de ce travail, il décide naturellement de continuer à explorer ce domaine avec d'autres types de relations : relation mère-enfant, relation de couple, relation avec son propre corps...

Il s'exprime à travers divers matériaux : bois, plâtre, terre cuite, bronze.



• Histoire et Patrimoine



Cette association a pour objet, la collecte, le partage et la diffusion de l'histoire de la commune de Saint-Amant-Tallende et des personnes qui lui sont liées. Ses actions sont la protection, la conservation et la mise en valeur de son patrimoine naturel ou bâti, la création d'une dynamique d'identification et d'échanges par les moyens les plus larges comme les expositions, les débats et les technologies de communication.

Stand Oseraie

« Dans le cadre de nos recherches historiques, nous nous sommes engagés en 1999 dans la plantation de 4 000 pieds d'osier (pousse annuelle d'un saule) sur bâches près de la Veyre au pont du Pantalou. Ces six variétés, réparties sur 58 rangs, ont nécessité une débauche d'énergie de la part de nos adhérents qui ont trouvé récompense dans une expérience unique.

Nous proposons au visiteur de revenir sur le déroulé de cette aventure. »

• Alain François, vannier

Alain François a débuté la fabrication de paniers à l'aube de sa retraite. Il pratique la vannerie sur arceaux, c'est-à-dire d'une ossature en châtaignier, bois qui ne pourrit pas, ne prend pas les vers. Il tresse ensuite autour de fines éclisses de saule que sont des brins d'osier refendu en trois, et éventuellement du rotin coloré.

Amoureux de ses paniers, Alain FRANCOIS partagera son savoir-faire d'une vingtaine d'années dans cette activité manuelle qui « *nécessite une gymnastique des mains et de la tête* », mais aussi sa bonne humeur.



• Le Conservatoire d'espaces naturels d'Auvergne



Le Conservatoire d'espaces naturels d'Auvergne est une association qui œuvre à la préservation des paysages et de la biodiversité. Des plaines alluviales aux estives, des coteaux secs aux tourbières, en passant par les forêts anciennes et les zones humides, le CEN Auvergne gère un réseau de 281 sites, soit 3029 hectares. Son action repose sur la maîtrise foncière et d'usage des sites naturels. C'est une approche concertée entre bénévoles et salariés, avec tous les partenaires concernés par les enjeux environnementaux, sociaux et économiques de la région.

Depuis plus de 35 ans le Conservatoire s'attache également à recenser le patrimoine fruitier de l'Auvergne, à sauvegarder les variétés, à créer des vergers conservatoires en partenariat avec les acteurs des territoires.

• Le Biau Jardin



« Nous sommes une entreprise d'insertion basée à Gerzat (Puy-de-Dôme), sous forme de Société Coopérative d'Intérêt Collectif (SCIC). Notre activité maraîchère est labellisée "Agriculture Biologique", sous mention "Nature et Progrès". Nous livrons près de chez vous des paniers de produits bio et locaux dans plus de 50 points de dépôts puydinois ! Notre épicerie à la ferme propose des centaines de références de produits bio, issus du commerce équitable ou de producteurs locaux. »

La démarche de cette entreprise est autant économique, en développant l'agriculture biologique, que sociale, en permettant à des personnes en difficulté d'emploi de construire un projet professionnel.

• L'amap de La Monne



AMAP de la Monne

Une AMAP est une Association pour le Maintien d'une Agriculture Paysanne. Elle réunit des consommateurs (« amapiens »), qui soutiennent des producteurs locaux, en agriculture biologique. Les amapiens s'engagent, sur une durée déterminée, à acheter régulièrement leurs produits. Les producteurs s'engagent à fournir la commande, mais aussi à être transparents sur leurs pratiques.

L'association, née en mars 2018, compte environ 50 foyers. Elle propose de mettre en relation les adhérents avec des producteurs locaux.

Nous avons une collaboration avec le verger test « Les Cheires », pomiculture (Saint-Amant-Tde) qui permet de conserver et de développer l'arboriculture bio sur ce territoire historique.

Des ventes complémentaires sont organisées par et pour les adhérents (ouverture possible aux non-adhérents). L'AMAP organise périodiquement des visites de ferme.

Les distributions se tiennent tous les mardis de 18h30 à 19h45 dans le local situé sur le parvis de l'église de Saint-Amant-Tallende.

• L'association Cappa



« L'association CAPPa destine son action à la recherche et à la mise en place de tous moyens permettant la formation, l'insertion ou la réinsertion, particulièrement en faveur de personnes en situation de handicap ou de dépendance.

Pour ce faire, elle peut créer ou développer toute activité, notamment à caractère économique, susceptible de servir à la bonne réalisation de son objet. »

L'association CAPPa est partenaire de **Cultures d'automne**, elle sera présente.

- **Christian Deschamps, producteur de noix et de jus de pomme**



Christian **DESCHAMPS**

Primeur et fromager à Saint-Amant-Tallende, Christian Deschamps est aussi producteur de pommes et de noix. Il sera présent pour la vente de noix et jus de pomme.

- **Municipalité de Saint-Amant-Tallende : dispositif une naissance, un arbre et un verger citoyen.**



La municipalité de Saint-Amant-Tallende a décidé de planter un arbre pour chaque naissance enregistrée sur la commune, dont les parents ont manifesté leur consentement.

C'est tout naturellement des arbres fruitiers qui ont été choisis pour un verger situé vers La Veyre.

Cette opération a pour objectif de sensibiliser les enfants au développement durable, à l'importance des végétaux et de créer du lien social.

Ce dispositif sera mis en place en 2024 pour des enfants nés en 2023 sur la commune en partenariat avec des associations.

- **L'école de musique de Mond'Arverne Les Cheires**



Les activités de l'École de Musique Mond'Arverne Les Cheires s'étendent sur plusieurs communes du territoire. L'école est subventionnée par la communauté de communes. Elle a pour vocation de dispenser un enseignement dédié à la pratique collective de la musique. Chaque semaine les élèves en plus de leur cours individuel d'instrument participent à un atelier collectif axé sur l'apprentissage des notions fondamentales et la pratique de la musique à plusieurs. Les élèves participent pleinement au choix des morceaux travaillés, un groupe présente son répertoire de musiques actuelles.

Animations musicales à 11h30

• T2G – Theorem de gama

« Nés à Clermont-Ferrand, nous sommes des frères jumeaux aux caractères opposés mais unis par l'amour du Rap. Dès l'âge de 14 ans, l'écriture de nos premiers textes révèle notre lien profond avec la musique. Fils d'un père militaire et d'une mère peintre, notre enfance nomade à travers la France nous a appris à embrasser la diversité et à nous adapter. Le rap est devenu notre moyen d'expression, mêlant les nuances de notre histoire personnelle.

La musique, pour nous, est plus qu'une passion : elle a été le pont entre nos différences, nous permettant de nous comprendre et de guérir. Clermont, témoin de nos joies, nos épreuves, et notre créativité, reste au coeur de notre démarche artistique. Nous aspirons à donner une voix à ceux loin des métropoles, à ceux désireux de s'évader du quotidien.

Nous sommes le reflet d'une génération qui a dû se forger seule, renouant avec ses racines pour dépasser les défis de notre époque. »



Theorem de gama sera présent à 15h30 à **CultureS d'Automne** à la salle Jacques Pignol à Saint-Amant-Tallende.

CultureS d'Automne

Un évènement artistique, pédagogique, économique et social organisé par la municipalité de Saint-Amant-Tallende.

Salle polyvalente Jacques Pignol à Saint-Amant-Tallende, samedi 16 novembre 2024 de 10h à 17h.

Entrée libre.

Contact : Jacques LUSINIER T- 06 42 27 71 02 M- jacqueslusinier@orange.fr

